



出發以前，請你先想一想這三個問題

1. 你覺得什麼是「濕地」？
2. 濕地和海灘、港口一樣嗎？
3. 我們有腎臟、肺臟把不好、不要的東西清出身體；地球也有，你知道是什麼嗎？

高美濕地位於臺中清水，是臺灣重要的沿海濕地。有句話說：「森林是大地的肺，濕地是大地的腎。」森林能吸二氧化碳、吐氧氣；濕地能把水變乾淨、讓環境更好，就像腎臟可以淨化血液一樣。

在森林裡，我們不常看到鳥成群結隊一起覓食，濕地卻不一樣，由於濕地擁有豐富的營養，存在大量的小魚、小蝦和各種生物，因此總是能吸引一大群鳥同時覓食。由此可見，濕地就像生物們的遊樂園，是非常重要的生態環境。

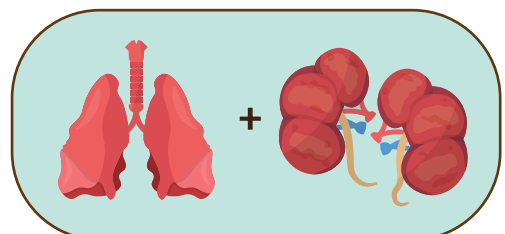
【註】

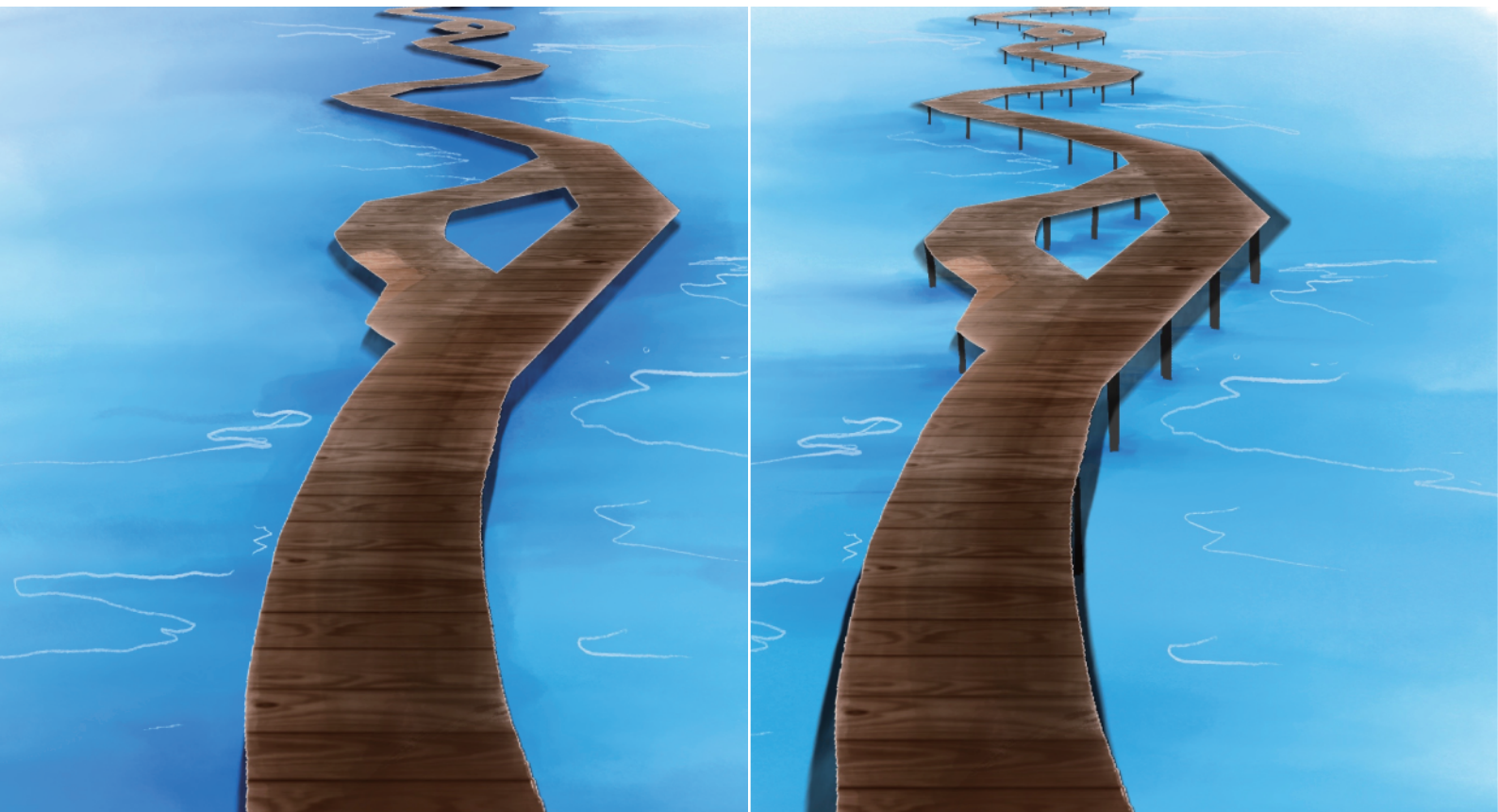
二氧化碳 èryǎnghuàtàn | carbon dioxide

氧氣 yǎngqì | oxygen

腎臟 shènzàng | kidneys

成群結隊 chéng-qún-jie-duì | flock together





## 潮汐 Cháoxì

潮汐是月球和太陽之間的萬有引力形成的，加上地球自轉的關係，一天會有兩次「漲潮」。「漲潮」就是海水升高的樣子，白天的漲潮，我們稱為「潮」；傍晚的漲潮，我們稱為「汐」。漲潮時，人們繼續待在木棧道上並不安全，因此這個地方只有在退潮時能進入，退潮時可以看到很多生物。因潮汐而形成的「濕地」，對生物來說，是充滿營養的環境！

我們來記錄一下今天的開放時間吧！

進入木棧道以前，找到這個紅色牌子了嗎？

### 公告 NOTICE

本日配合潮汐開放時間  
Today's opening hours with the tide

開放時間  
Opening Time

關閉時間  
Closing Time

### 【註】

萬有引力 Wànyǒuyǐnlì | Gravitation



## 你在木棧道上了嗎？



## ● 弧邊管招潮蟹 Húbiānguǎn zhāocháoxiè

外型特色 \_\_\_\_\_

牠像 \_\_\_\_\_

牠在做什麼？ \_\_\_\_\_

牠們常在退潮時挖洞，當作自己的家，  
你可以在牠附近看到很多小泥球，那是牠吃  
剩、過濾出來的東西。



## ● 臺灣旱招潮 Táiwan hàn zhāocháo

外型特色 \_\_\_\_\_

牠像 \_\_\_\_\_

牠在做什麼？ \_\_\_\_\_

這是臺灣特有種，只有在臺灣可以看到，  
牠求偶時會揮動白色大螯。



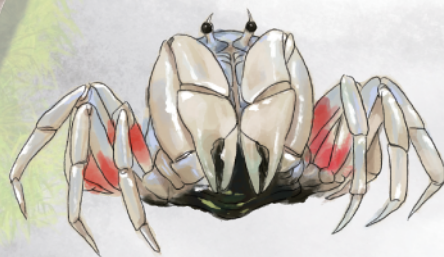
## ● 彈塗魚 Tántúyú

外型特色 \_\_\_\_\_

牠像 \_\_\_\_\_

牠在做什麼？ \_\_\_\_\_

牠是魚，但是可以透過皮膚呼吸，  
所以可以離開水，在岸上待一陣子。



## ● 短指和尚蟹 Duǎnzhǐ héshàngxiè

外型特色 \_\_\_\_\_

牠像 \_\_\_\_\_

牠在做什麼？ \_\_\_\_\_

牠們又被稱為「行軍蟹」，因為常常是  
一大群一起行動，仔細看，牠們走路的樣子  
和其他螃蟹不一樣。

地上寫了什麼？

\_\_\_\_\_  
\_\_\_\_\_  
\_\_\_\_\_





看見眼前巨大的白色風車了嗎？傍晚夕陽照在濕地上時，會映出一個非常漂亮的景色，我們稱它為「天空之鏡」。

其實這些風車並不是為了好看才蓋的，它們的功能是「發電」，一開始希望可以不污染地球、帶來乾淨的電力，不過，美麗、乾淨的背後也有一些讓人擔心的事，比如：巨大的風車可能讓鳥類受傷，或是改變附近的環境。

要怎麼保護這片濕地，又能繼續使用風能，是我們要一起面對的問題。下次來到高美濕地，除了看美麗的風景，也不妨思考一下，人和大自然要如何共處。

回家的路上，和你的朋友一起討論、分享今天的收穫吧！

1. 濕地像什麼？
2. 為什麼可以在濕地上看到很多鳥在吃東西？
3. 你覺得風車的好處比較多，還是壞處比較多？為什麼？
4. 今天看到的生物之中，哪一個讓你印象深刻？